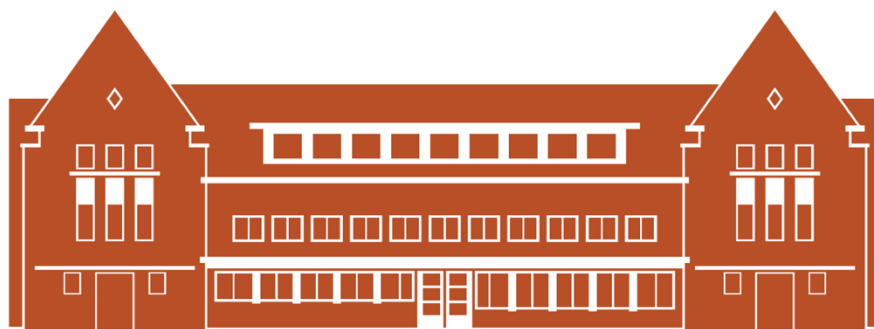


# WIJKGEBOUW DE SLINGER

DE SLINGER BEWEEGT.....



**Protocol opening na corona**

Van: Wim Markerink, voorzitter bestuur de Slinger

Voor: gebruikers

Datum: 28 april 2020

Betreft: Protocol beperkte opening

#### Inleiding

Met de uitbraak van Corona is er voor de Slinger een nieuwe situatie ontstaan die vraagt om een plan van aanpak en scenario's voor de dichtbij toekomst, maar ook voor de langere tijd, omdat niet duidelijk is wanneer de gewone dingen weer kunnen. Dit protocol richt zich op de eerstkomende periode als de wijkgebouwen weer open mogen gaan, al dan niet onder specifieke voorwaarden.

De richtlijnen zoals het bestuur van de Slinger heeft opgesteld worden door de vaste (en tijdelijke) gebruikers getekend voor gezien en akkoord. Zij zijn medeverantwoordelijk voor een veilig wijkgebouw.

1	Algemene RIVM-richtlijn Veiligheidsrisico's	<p>Nieuwe richtlijn RIVM is het uitgangspunt, aangepast voor De welzijnssetting.</p> <ul style="list-style-type: none"><li>• Tussen personeel en bezoekers moet 1,5 meter afstand bewaard worden.</li><li>• Kinderen van 12 jaar en jonger hoeven geen 1,5 meter afstand te houden</li><li>• Tussen volwassenen onderling moet altijd 1,5 meter afstand bewaard worden.</li><li>• De Slinger meldt zich bij de GGD indien ze meer dan 1 ziektegeval (corona) hebben.</li></ul>
2	Fysiek contact	<ul style="list-style-type: none"><li>• Volwassenen houden anderhalve meter afstand van elkaar.</li><li>• Iedereen wast zijn/haar handen meerdere keren per dag en goed, ten minste 20 sec.</li><li>• Er worden geen handen geschud.</li><li>• Hoesten/niezen in de elle boog.</li><li>• Niet aan je gezicht zitten.</li></ul>
3	Hygiëne-maatregelen	<p>De Slinger draagt er zorg voor dat de algemene hygiënevoorschriften van het RIVM zoveel mogelijk worden nageleefd. Denk hierbij aan:</p> <p>De hygiëne maatregelen hangen bij de ingang en op verschillende plaatsen in de Slinger.</p> <p>In of bij iedere ruimte:</p> <ul style="list-style-type: none"><li>• • Desinfecterende hand-gel.</li><li>• • Zeepompje.</li><li>• • Papieren handdoekjes.</li><li>• • Oppervlaktesprays.</li></ul> <p>De beheerder(s) worden verantwoordelijk gesteld voor de uitvoering van deze hygiënemaatregelen. Als er activiteiten zijn zonder beheerder, wijst de gebruikersorganisatie zelf een coronaverantwoordelijke aan.</p>

		<p>Specifiek zijn de volgende maatregelen van kracht:</p> <ul style="list-style-type: none"> <li>• De Slinger draagt er zorg voor dat de algemene hygiënevoorschriften van het RIVM zo veel mogelijk worden nageleefd.</li> <li>• Personeelsleden dragen géén persoonlijke beschermingsmiddelen.</li> <li>• In geval van een calamiteit is er beschermde kleding en attributen aanwezig: mondkap, bril handschoenen en jas.</li> </ul>
4	Hygiëneregeling gebruiksmiddelen	<p>Gebruiksmaterialen, speelmaterialen, devices en werkplek dienen bij gebruik door meerdere mensen met regelmaat ontsmet te worden. Ook materialen die met regelmaat door meerdere begeleiders worden gebruikt worden met regelmaat ontsmet. Dat gebeurt door de gebruikers van de verschillende ruimte.</p> <p>Contactpunten worden ieder uur schoon gemaakt nadat er bezoekers zijn geweest: denk hierbij aan de pinterminal, deurknoppen en andere contactoppervlakten.</p> <p>Gebruikers worden erop gewezen dat ze regelmatig hun handen wassen.</p>
5	Schoonmaak	<p>Dagelijks intensieve schoonmaak door de huurders van de ruimte. Drie keer in de week schoonmaak van de publieke ruimtes.</p> <p>Objecten die aangeraakt kunnen worden door klanten en bezoekers, zoals prullenbakken en balieoppervlakken worden 5 keer per dag schoongemaakt. Gezamenlijke voorwerpen (gereedschap e.d.) worden niet uitgewisseld.</p>
6	Contact ouders of begeleiders	<p>Er is geen fysiek contact tussen ouders en begeleiders/ beheerder/ docenten.</p> <p>Er is ook geen fysiek contact tussen mensen die bezoekers komen brengen en de andere mensen binnen de Slinger.</p>
7	Toiletruimtes	<p>Er kan in elke toiletruimte slechts een persoon. Door de gebruikers moet in de gaten worden gehouden in hoeverre toiletten beschikbaar zijn en bewaken hierbij strak de 1,5 meter afstand.</p>

1	In en rond het gebouw	<p>De beschikbare ruimte in het gebouw dient optimaal ingezet te worden, zodat zo veel mogelijk afstand tussen gebruikers en tussen begeleiders en docenten gecreëerd wordt. Dat vraagt eveneens om een ruimere opstelling in de ruimtes.</p> <p>Activiteiten waarin de RIVM-richtlijnen niet kunnen worden gehandhaafd in de gereserveerde ruimtes, kunnen geen doorgang vinden, of, in een gewijzigde vorm, in een andere ruimte.</p>
2	Buitenruimtes	<p>Voor de ingang houdt iedereen zich aan de 1,5 meter richtlijn.</p> <p>Er wordt rekening gehouden met voorbijgangers aan de voorzijde van het gebouw.</p>

		In de buitenruimte aan de achterkant houdt iedereen zich aan de 1,5 m richtlijn. Er kunnen niet meer dan 3 bezoekers tegelijk roken. De looproute naar de vuilcontainers dienen beschikbaar te zijn met inachtneming van de 1,5 m afstandsrichtlijn.
3	Looproutes	De Slinger hanteert looproutes, zo veel mogelijk met éénrichtingsverkeer. Daarvoor wordt bewegwijzering geregeld. Er komt een specifiek looprouteplan.  Kinderen die een activiteit in de Slinger volgen worden na afloop door één ouder/verzorger opgehaald. Ouders mogen in de ontmoetingsruimte wachten op hun kind als zij de 1,5 m in acht nemen.
4	Pauzemomenten	Tijdens pauzemomenten wordt altijd de 1,5 m afstand in acht genomen. Pauzes worden gescheiden gehouden, of in de ruimte van de activiteit. Maar ook daar wordt aan de 1,5 m richtlijn gehouden.
5	Horeca momenten	In alle ruimtes waar horeca-mogelijkheden zijn wordt 1,5 m in acht genomen. Betalingen worden zoveel als mogelijk met pin gedaan. Bij contante betalingen wordt gevraagd zoveel mogelijk gepast te betalen. Bij de kassa komt een scherm om besmetting tegen te gaan.
6	Wegstuurbeleid	Cf richtlijn RIVM: wanneer iemand gedurende de dag corona gerelateerde klachten ontwikkelt, maakt deze persoon dat terstond kenbaar. Vervolgens wordt die persoon verzocht onmiddellijk naar huis te gaan.  Voor onderzoek naar koorts wordt een speciale oor-thermometer gehanteerd die na gebruik wordt gedesinfecteerd.
7	Thuisblijfregels	De Slinger past de adviezen en richtlijnen van het RIVM toe, dat betekent dat je thuisblijft bij de volgende klachten: <ul style="list-style-type: none"> <li>• Verkoudheid.</li> <li>• Niezen.</li> <li>• Hoesten.</li> <li>• Keelpijn.</li> <li>• Moeilijk ademen.</li> <li>• Koorts.</li> </ul> Je mag pas weer naar buiten als je 24 uur geen klachten meer hebt. Bij koorts (vanaf 38 graden) blijft iedereen in je huishouden thuis. Specifiek zijn er de volgende maatregelen van kracht: <ul style="list-style-type: none"> <li>• Personeel en andere mensen met corona-gerelateerde klachten komen niet de Slinger.</li> </ul>
	Kapstokken en jassen	Jassen worden opgehangen aan de stoel van gebruiker. De kapstokken mogen niet worden gebruikt.

## Plattegrond en looproutes

### Toelichting

De ingang is niet heel breed. Personen kunnen één voor één naar binnen. Zij slaan rechtsaf. De vloer heeft routepijlen. De ontmoetingsruimte is voldoende breed om overal de 1,5 m afstand te kunnen bewaren.

De gang tussen de drie zalen is breed genoeg om de 1,5 meter te bewaken. Bezoekers dienen één voor één naar de betreffende ruimtes te gaan.

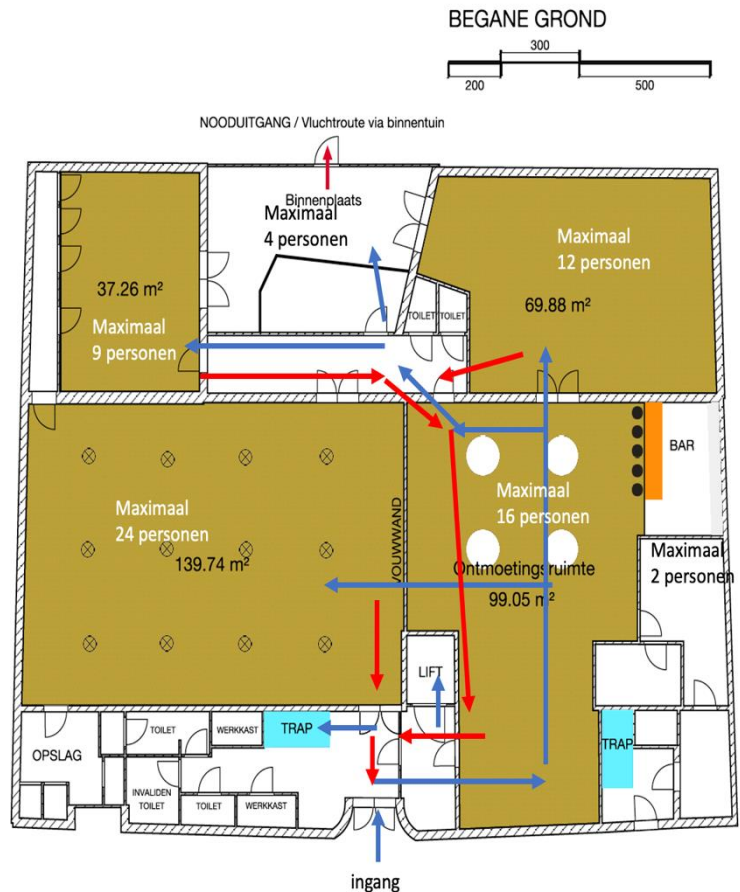
Voor de bar komen 1,5 m strepen waar de mensen moeten wachten. Iedereen bewaakt de 1.5 m afstand tot elkaar.

De toiletten zijn allemaal één persoons. Bezoekers houden zelf in de gaten dat zij op gepaste afstand tot elkaar zijn.

De blauwe lijnen zijn inlooptlijnen. De rode lijnen zijn uitlooptlijnen.

In de lift is plek voor één persoon per keer. De trap is te smal voor tweerichting verkeer, Het is duidelijk te zien of er mensen via de trap naar boven of beneden gaan. Mensen kunnen zelf met elkaar afstemmen wie naar boven of beneden gaat.

Op verschillende plekken zullen op statafels hygiënische maatregelingsmogelijkheden zijn.



### Toelichting

De trap naar boven is te smal voor tweerichting verkeer, maar goed visueel in de gaten te houden. Er zijn uitwijkplekjes om mensen te laten passeren.

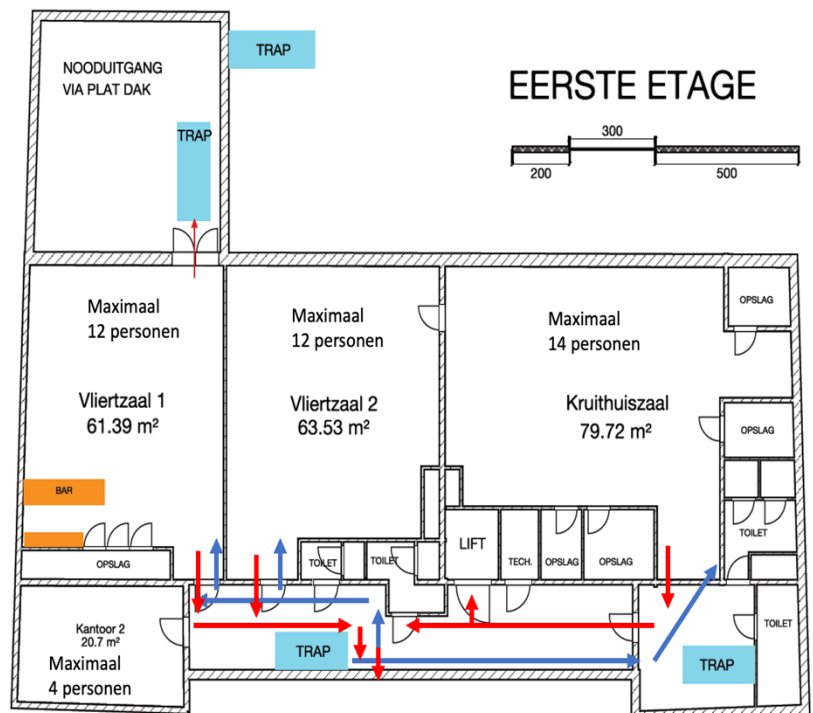
De tweede trap is en blijft bedoeld als nooduitgang, evenals de nooduitgang via het platte dak.

De gang is breed genoeg om twee-richtingverkeer toe te laten, volgens de looptlijnen.

Alle toiletten zijn éénpersoonstoiletten en in die hoedanigheid goed in de gaten te houden. Mensen dragen zelf zorg voor de gepaste afstand tot elkaar. De bovenverdieping is visueel overzichtelijk.

De barruimte in de Vliertzaal 1 is bedoeld voor zelfgebruik. Mensen zullen zelf de gepaste afstand dienen te bewaken.

Op verschillende plekken zullen op statafels hygiënische maatregelingsmogelijkheden zijn.



## Scenario's voor de toekomst

Het kan zijn dat de Coronapandemie niet erg lang duurt. Misschien omdat toch vrij snel een vaccin is ontwikkeld. Maar reëler is de verwachting dat rekening moet worden gehouden met een langere periode van speciale maatregelen om besmetting tegen te gaan. In het ergste geval gaat deze periode nog jaren duren. Voor een wijkgebouw als de Slinger, die veelal met oudere (en dus kwetsbaardere) mensen te maken heeft, kan dat grote gevolgen hebben.

### Scenario 1: drie tot zes maanden

- Gebouw gaat beperkt open
- NOW aanvraag ingediend en gekregen
- Lopende afspraken met meeste huurders lopen door
- Ernstige terugval incidentele verhuur
- Nagenoeg stilvallende horeca omzet

Conclusie: Voor de Slinger is dat éénmalig te dragen.

### Scenario 2: zes tot negen maanden

- Gebouw is beperkt open
- NOW loopt na 6 maand af. Geen geld meer voor salaris. Geen beheerder meer
- Vrijwilligers haken af zonder zicht op perspectief
- Lopende afspraken met meeste huurders lopen af
- Ernstige terugval incidentele verhuur
- Nagenoeg stilvallende horeca omzet
- Vernieuwd beleid accommodaties gemeente met daarbij te verwachten bezuinigingen

Conclusie: Voor de Slinger dreigt faillissement als er geen ondersteunende maatregelen worden getroffen

### Scenario 3: meer dan een jaar.

- Gebouw is beperkt open
- Geen beheer
- Vaste huurders zijn vertrokken
- Ernstige terugval incidentele verhuur
- Nagenoeg stilvallende horeca omzet

Conclusie: Slinger is failliet en de stichting geeft het gebouw terug aan de gemeente.